

I. Información general del municipio

Indicador	Municipal	Estatad*
Población		
Número de personas	5,485	4,019,821
% con respecto al total estatal	0.14%	n.a.
Pobreza multidimensional		
Población en pobreza	2,079	2,737,784
Población en pobreza extrema	396	997,061
Población en pobreza moderada	1,683	1,740,723
Población vulnerable por carencias	1,779	806,988
Población vulnerable por ingresos	169	106,180
Población no pobre y no vulnerable	1,458	368,869
Rezago Social		
Grado de rezago social	Muy bajo	Muy alto
Zonas de Atención Prioritaria		
ZAP Rurales	0	439
ZAP Urbanas	4	1,917

Fuente: Medición de la pobreza municipal 2015, CONEVAL.

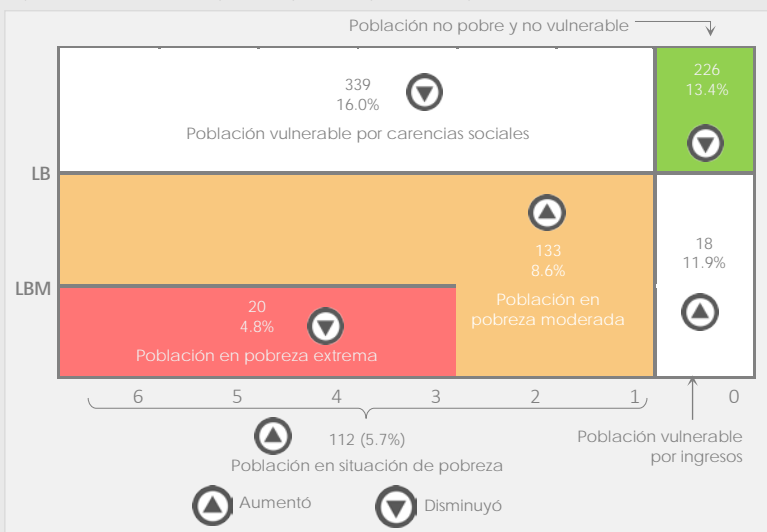
Índice de rezago social por entidad federativa y municipio 2015, CONEVAL.

Declaratoria de las zonas de atención prioritaria para 2018, D.O.F.

* La información presentada corresponde al 2015 para poder comparar con los datos municipales.

III. Cambios en la pobreza a nivel municipal, 2010 – 2015

(Diferencia en número de personas y cambios porcentuales)



Fuente: SEDESOL/DGAP con información del CONEVAL.

V. Indicadores de vivienda en el municipio, 2015

(Porcentaje de personas)

Calidad y espacios en la vivienda			Servicios básicos en la vivienda		
Carencia	Municipio	Estatad	Carencia	Municipio	Estatad
Con piso de tierra	5.0	10.2	Sin agua entubada	5.5	14.4
Con techos de material endeble	0.6	0.8	Sin drenaje	6.2	26.3
Con muros de material endeble	8.5	5.0	Sin electricidad	1.5	2.5
Hacinamiento	5.7	11.7	Sin chimenea*	10.3	45.0

Semáforo: Los colores verde o rojo señalan que el indicador municipal 2015 es menor o mayor al indicador estatal 2015, respectivamente.

Fuente: SEDESOL/DGAP con información del CONEVAL.

* cuando usan leña o carbón para cocinar.

II. Evolución de las carencias sociales y el ingreso, 2010-2015

(Porcentaje de la población que presenta la carencia)

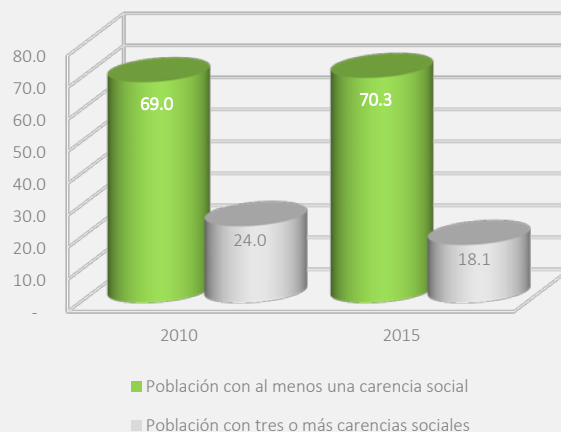
Indicador	Estatad 2015	Municipal 2010	Municipal 2015	Semáforo	Posición a nivel nacional
Rezago educativo	27.2%	12.6%	12.5%	Verde	164°
Acceso a la salud	17.0%	44.0%	26.5%	Rojo	2,328°
Seguridad social	77.0%	54.1%	61.8%	Verde	491°
Calidad y espacios en la vivienda	20.7%	17.9%	14.0%	Verde	1,046°
Servicios básicos en la vivienda	59.2%	28.3%	17.6%	Verde	630°
Alimentación	32.2%	6.0%	11.2%	Verde	247°
Población con ingreso inferior a LB	70.7%	35.8%	41.0%	Verde	197°
Población con ingreso inferior a LBM	37.3%	10.9%	16.3%	Verde	470°

Fuente: SEDESOL/DGAP con información del CONEVAL.

* Semáforo: Los colores verde o rojo señalan que el indicador municipal 2015 es menor o mayor al indicador estatal 2015, respectivamente.

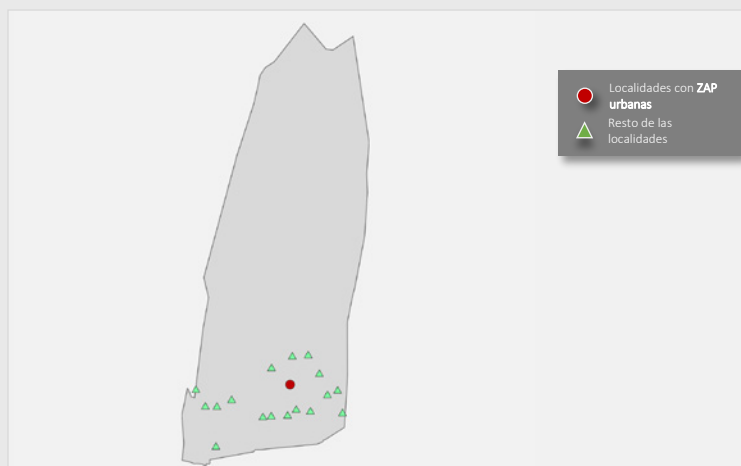
IV. Evolución de la privación social en el municipio, 2010 – 2015

(Porcentaje de población)



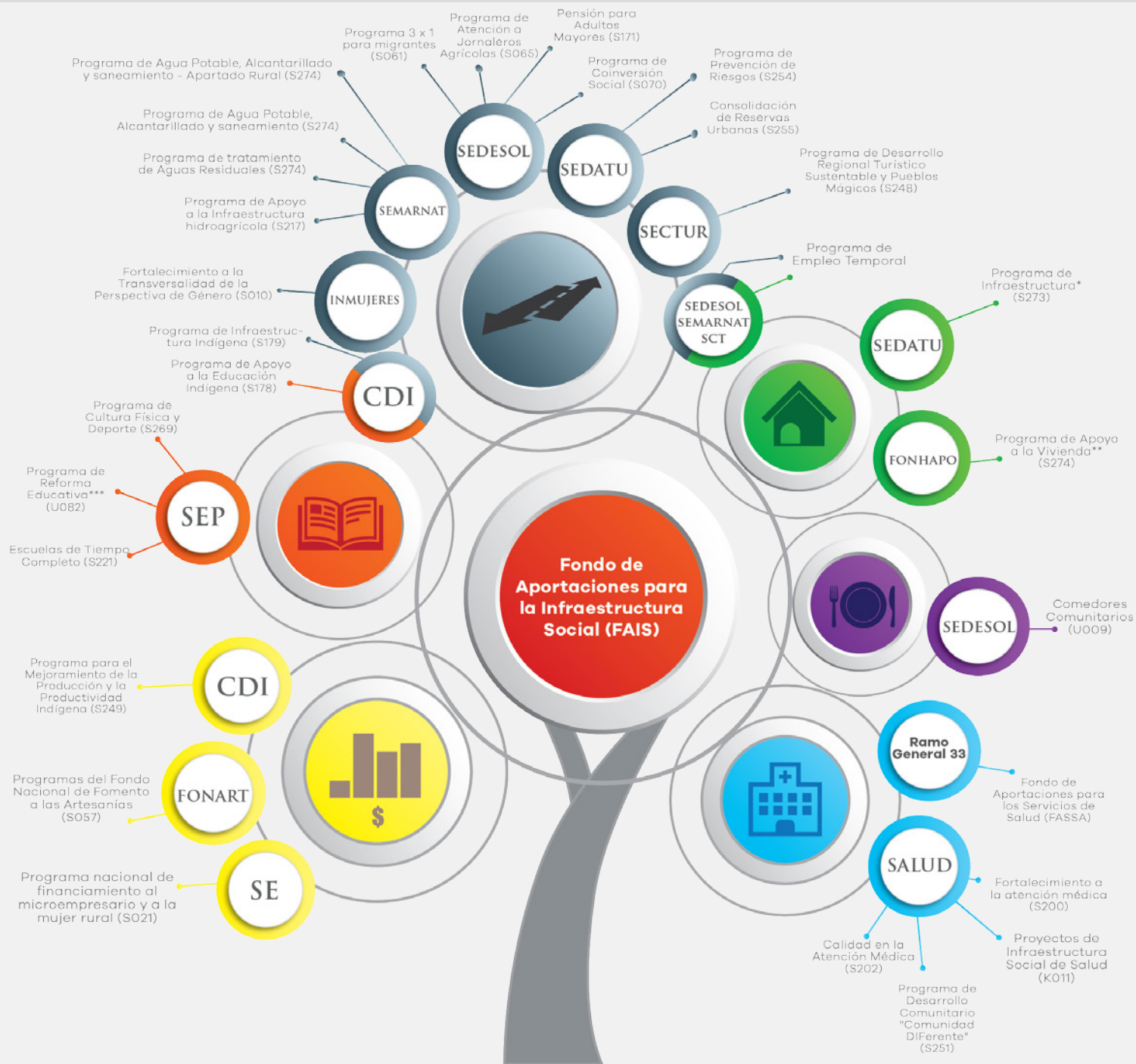
Fuente: SEDESOL/DGAP con información del CONEVAL.

VI. Zonas de atención prioritarias en el municipio, 2017



Fuente: SEDESOL/DGAP con información de la Declaratoria de las zonas de atención prioritaria para 2018, Diario Oficial de la Federación e INEGI.

VII. Complementariedades del FAIS con otros programas



* Fusión en 2016 de los programas: S048 Hábitat, S256 Fomento a la Urbanización Rural (FUR), S175 Rescate de Espacios Públicos (PREP), S253 Reordenamiento y Rescate de Unidades Habitacionales (PRRUH) y S216 Programa para el Desarrollo de Zonas Prioritarias (re-sectorizado del Ramo 20 Desarrollo Social al Ramo 15 Desarrollo Agrario, Territorial y Urbano).

** Fusión en 2016 de los programas: Vivienda Digna y Vivienda Rural.

*** Fusión en 2016 de los programas: S029 Escuelas de Calidad y U074 Escuela Digna

Balance y prospectiva del desarrollo social en el municipio de San Andrés Huayápam

El Informe Anual sobre la Situación de Pobreza y Rezago Social en el municipio de San Andrés Huayápam destaca la reducción consistente de la población en condición de pobreza extrema en el periodo comprendido entre 2010 y 2015, la cual se redujo en 20 personas, lo que representa una disminución de 0.05 por ciento.

Los esfuerzos para abatir la pobreza y garantizar el ejercicio de los derechos sociales en el municipio pueden percibirse por medio de la disminución consistente de cada una de las carencias. Mediante un comparativo de los años 2010 y 2015 se observa que el mayor avance en puntos porcentuales se dio en la carencia por acceso a los servicios de salud, la cual pasó de 44.02% a 26.52%, lo que representa una reducción de 17.50 puntos porcentuales. El segundo indicador con mejor desempeño fue la carencia por acceso a servicios básicos en la vivienda, que cayó de 28.34% a 17.59%, lo que implica un decremento de 10.75 puntos porcentuales. Finalmente, la mayor disminución en términos absolutos (1,152 personas) es la del indicador de la carencia por acceso a los servicios de salud, que pasó de 2,606 personas en 2010 a 1,454 personas en 2015.

Tomando en cuenta los resultados obtenidos, es posible concluir que hay una mejora en la mayoría de los indicadores de pobreza en el municipio. Algunas áreas de oportunidad se identifican en el abatimiento de la carencia por acceso a los servicios de salud, indicador que aún presenta un rezago de 9.48 puntos porcentuales respecto al promedio estatal. Por otra parte, los indicadores de carencia por calidad y espacios en la vivienda y rezago educativo también se identifican como áreas de oportunidad, aunque éstos se encuentran 6.66 y 14.71 puntos porcentuales por debajo del promedio estatal, respectivamente.

Anexo 1: Evolución del porcentaje de inversión de recursos FISMDF en el abatimiento de las carencias sociales

Concepto	Carencia asociada	Porcentaje invertido en carencia social			
		2014	2015	2016	2017*
Agua y saneamiento	Acceso a los servicios básicos en la vivienda	n.d.	n.d.	100.0%	53.0%
Vivienda	Calidad y espacios en la vivienda	n.d.	n.d.	0.0%	0.0%
Salud	Acceso a los servicios de salud	n.d.	n.d.	0.0%	0.0%
Educación	Rezago educativo	n.d.	n.d.	0.0%	0.0%
Inversión en el abatimiento de las carencias sociales**		n.d.	n.d.	100.0%	53.0%
Reporte SFU		Sí	Sí	Sí	Sí
Porcentaje de avance del Ejercicio (Incluye remanentes)		0.0%	0.0%	7.5%	12.3%

Fuente: Elaboración de la SEDESOL/DGDR con base en la información del Sistema de Formato Único de la SHCP.

* Información al cierre del tercer trimestre del año.

** Es la suma de las inversiones en los rubros de Agua y saneamiento, Vivienda, Salud y Educación.