



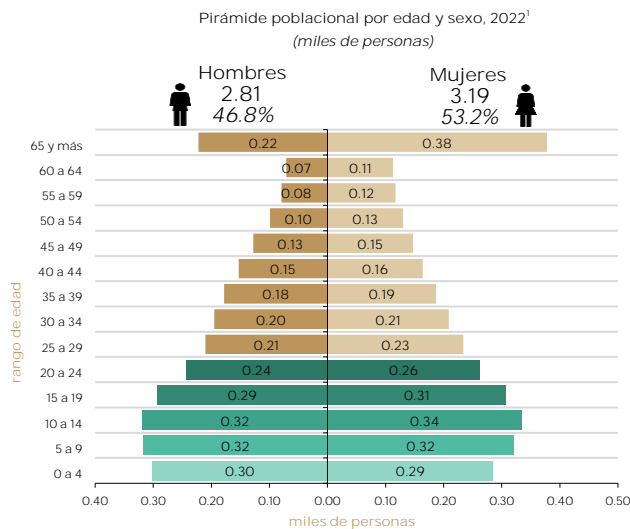
# INFORME ANUAL SOBRE LA SITUACIÓN DE POBREZA Y REZAGO SOCIAL 2023

## Oaxaca

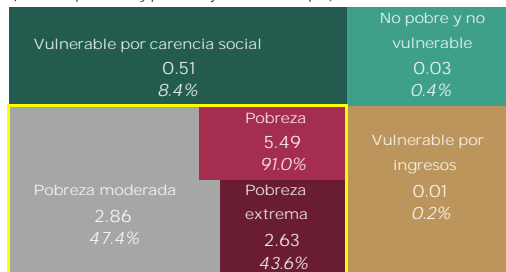
### Santo Domingo Tepuxtepec

#### I. Información general de población, condición de pobreza, marginación y rezago social

Población total <sup>1</sup>	
Entidad	4,186,832
Municipio	5,999
Población potencial estudiantil (hasta 24 años) <sup>1</sup>	
Entidad	1,846,076
Municipio	2,985
Población adulta mayor (65 y más años) <sup>1</sup>	
Entidad	371,678
Municipio	600
Población indígena <sup>2</sup>	
Entidad	1,216,462
Municipio	5,258
Población afroamericana <sup>3</sup>	
Entidad	194,474
Municipio	35
Zonas de Atención Prioritaria <sup>4</sup>	
Rurales	451
Urbanas	2,451
Rurales	1
Urbanas	3
Grado de marginación <sup>5</sup>	
Entidad	Muy alto
Municipio	Muy alto
Localidades con alto y muy alto rezago social <sup>6</sup>	
Número de localidades	23

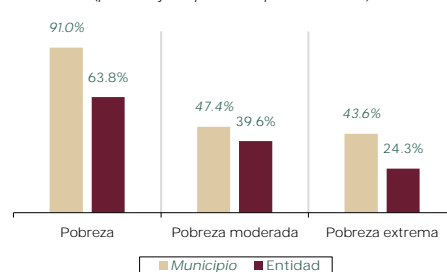


Población objetivo por condición de pobreza multidimensional, 2020<sup>7</sup>  
(miles de personas y porcentaje en el municipio)



Nota: La población en situación de pobreza comprende la sumatoria de pobreza extrema y pobreza moderada.

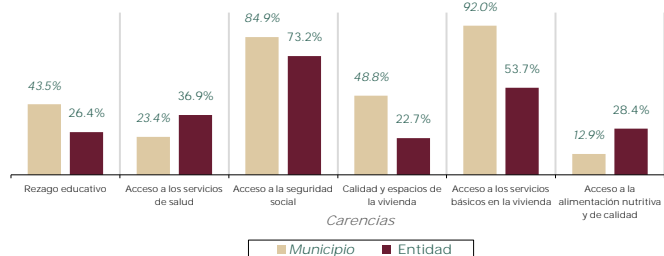
Población en situación de pobreza, 2020<sup>7</sup>  
(porcentaje respecto a la población total)



#### II. Indicadores de carencias sociales en el municipio o demarcación territorial

Carencias	Número de personas	Carencias	Número de personas
Rezago educativo	2,626	Calidad y espacios de la vivienda	2,946
Acceso a los servicios de salud	1,413	Acceso a los servicios básicos en la vivienda	5,548
Acceso a la seguridad social	5,122	Acceso a la alimentación nutritiva y de calidad	778

Carencias sociales, 2020  
(porcentaje respecto a la población total)



Fuente: Elaborado por la DGPA, Secretaría de Bienestar, con datos de la Medición de la Pobreza 2010 - 2020, Indicadores de pobreza por entidad federativa, Coneval.

#### III. Indicadores de seguimiento de derecho a la vivienda y sus componentes

Carencias	Número de personas	Carencias	Número de personas
Calidad y espacios de la vivienda <sup>1</sup>	2,946	Servicios básicos en la vivienda <sup>1</sup>	5,548
En viviendas con pisos de tierra <sup>2</sup>	2,340	En viviendas sin acceso al agua <sup>2</sup>	1,059
En viviendas con techos de material endeble <sup>2</sup>	23	En viviendas sin drenaje <sup>2</sup>	4,265
En viviendas con muros de material endeble <sup>2</sup>	206	En viviendas sin electricidad <sup>2</sup>	328
En viviendas con hacinamiento <sup>2</sup>	863	En viviendas sin chimenea cuando usan leña o carbón para cocinar <sup>2</sup>	4,081

Fuente: Elaborado por la DGPA, Secretaría de Bienestar, con información de:

1. Medición de la Pobreza 2010 - 2020, Indicadores de pobreza por municipio, Coneval.

2. Cálculo propio con base en el Cuestionario ampliado del Censo de Población y Vivienda 2020, INEGI, aplicando la Metodología para la Medición Multidimensional de la Pobreza 2020, Coneval.

#### IV. Recursos del Fondo de Aportaciones para la Infraestructura Social (FAIS) destinados al municipio o demarcación territorial en su componente FISMDF

Indicador	2022 (millones de pesos)
Recursos planeados <sup>1</sup>	20.6
Recursos ejercidos <sup>2</sup>	S.D.

Notas:

FISMDF es el Fondo de Infraestructura Social Municipal y de las demarcaciones territoriales del Distrito Federal.

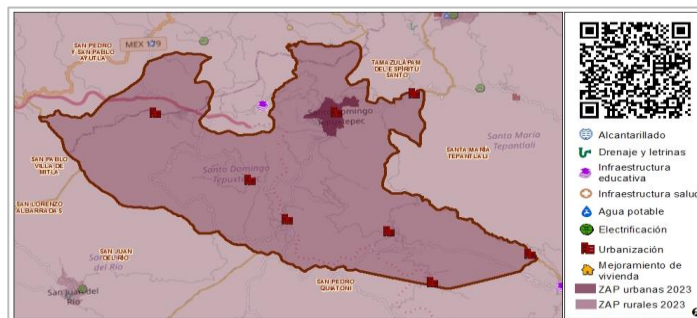
S.D. (Sin Datos). Municipio que, por ser de nueva creación o por no poseer información suficiente, no cuenta con datos en algún año.

Fuente: Elaborado por la DGPA, Secretaría de Bienestar, con información de:

1. Base de datos de los recursos planeados, extraída de la Matriz de Inversión para el Desarrollo Social (MIDS), Dirección General de Desarrollo Regional (DGR).

2. Gasto Federalizado 2022 (Ejercicio del Gasto) del FISMDF, disponible en Transparencia Presupuestaria, Datos Abiertos, Secretaría de Hacienda y Crédito Público (SHCP). Los recursos contemplan el periodo enero-septiembre de 2022. Recuperado el 28 de noviembre de 2022.

#### V. Infraestructura social básica

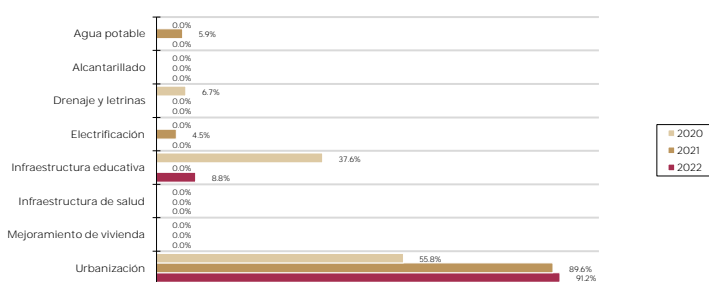


Fuente: Elaborado por la Dirección General de Padrones de Beneficiarios (DGPB), Secretaría de Bienestar, a partir de la base de datos de los recursos planeados extraída de la MIDS, DGR. Los recursos contemplan el periodo enero-diciembre de 2022. Los rubros que se presentan están contenidos en el Artículo 33 de la Ley de Coordinación Fiscal.

[https://sisge.bienestar.gob.mx/sisge?cve\\_geo=20517](https://sisge.bienestar.gob.mx/sisge?cve_geo=20517)

#### VI. Planeación del FAIS (componente FISMDF)

Recursos planeados del FISMDF, 2020-2022



Nota: Los rubros sin datos no fueron reportados en la base de datos.

Fuente: Elaborado por la DGPA, Secretaría de Bienestar, con información de la DGR para el periodo enero - diciembre de 2020 - 2022. Los rubros que se presentan están contenidos en el Artículo 33 de la Ley de Coordinación Fiscal.